

USUARIOS DE WINDOWS

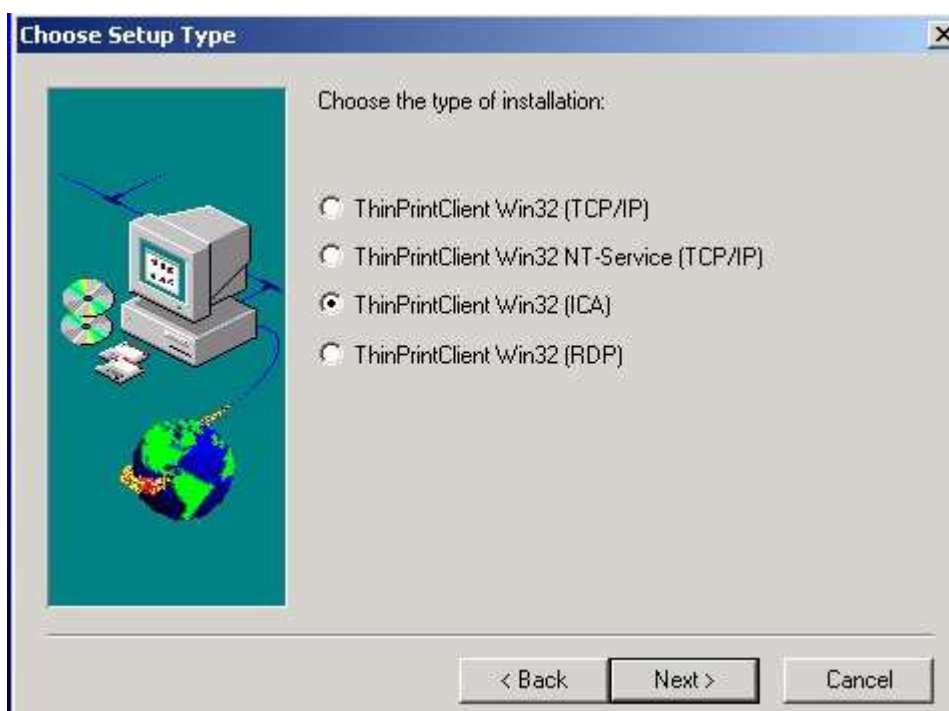
PARA INTERNET EXPLORER o FIREFOX:

1.- Cree una carpeta en su **unidad C:** y descargue el fichero: [ICA.zip](#), o si tiene WINDOWS VISTA descargue el [ica_Vista.zip](#)

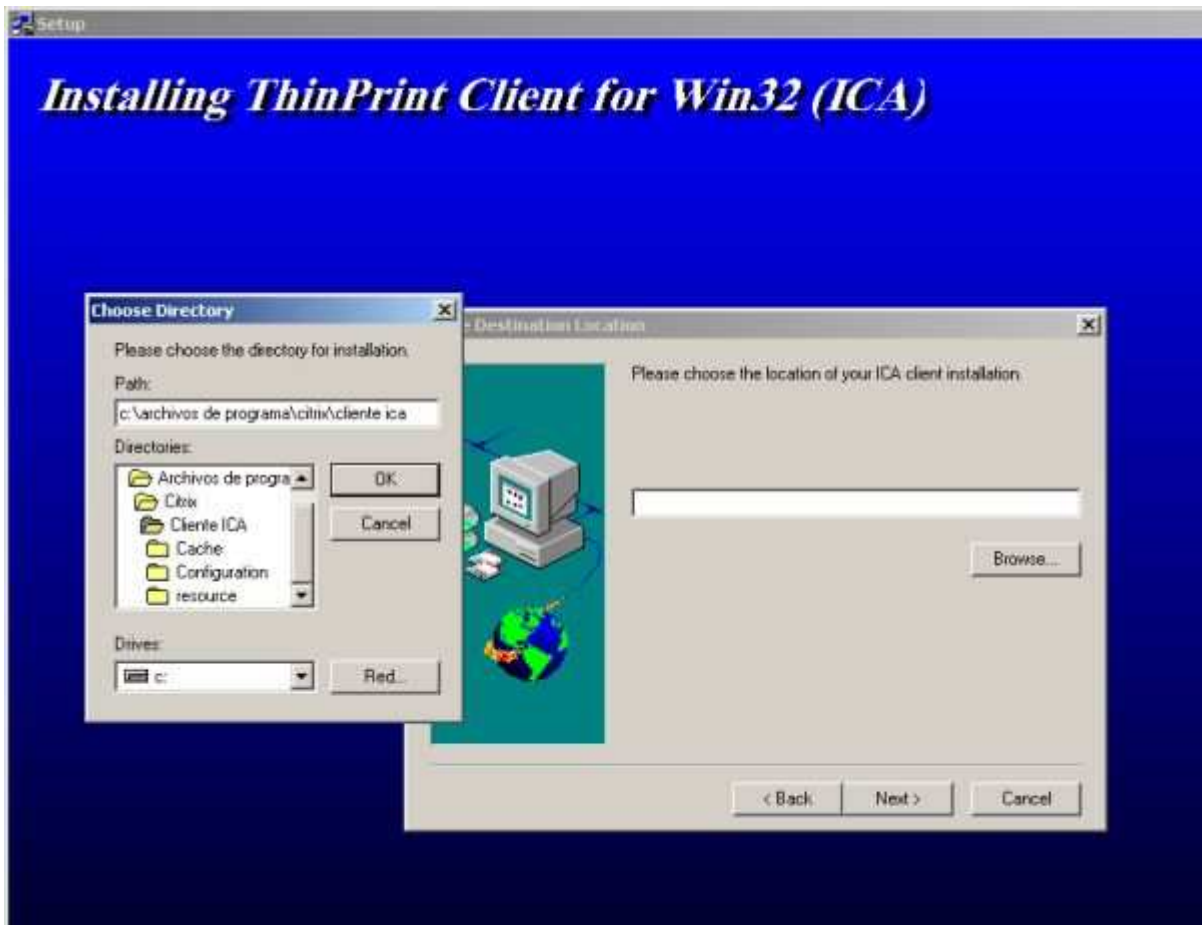
2.- Descomprima en esa misma carpeta el ICA.zip seleccionando **LOS 2 FICHEROS** que contiene. Una vez descomprimidos, pulse 2 veces sobre el fichero **ica32pkg.msi**. Se instalará en su PC el Cliente CITRIX.(No cambie ninguna de las opciones que le da por defecto, aunque sería conveniente **NO INSTALAR** el componente AGENTE DE PROGRAMA NEIGHBORHOOD cuando da la opción. Asimismo, una vez finalizada la instalación, borrar el icono que se crea en el escritorio).

NOTA IMPORTANTE: El *ica32pkg.msi* **deberá instalarse desde un usuario con privilegios de Administrador**, aunque posteriormente, para acceder a las BB.DD, no se necesita ser un usuario con privilegios de Administrador.

3.- A continuación ejecute el **fichero TPCSetup.exe**, que se encuentra en la misma carpeta, pulsando 2 veces sobre él. Se instalará en su PC el ThinPrint. Lo único que tiene que tener en cuenta al instalarlo es elegir la opción **ThinPrintClient Win32 (ICA)** cuando le pregunte por el tipo de instalación como indica la figura siguiente:



4.- Cuando le aparezca la figura siguiente, y tal como se indica, pulse el botón de *Browse* para indicar el path de su disco, que corresponde al lugar donde instaló previamente el cliente ICA: **C:\Archivos de Programa\Citrix\Cliente ICA**



Cuando quiera imprimir desde una base de datos cualquiera, asegúrese antes tener seleccionada la impresora **ThinPrint Output Gateway**. Así, imprimirá el documento por su impresora local. **Tenga en cuenta que esta 'cola de impresión' es compartida por todos los usuarios, por lo que una vez haya mandado algo a imprimir, puede tardar algún tiempo en caso de estar siendo utilizada por otro usuario.**

Para cualquier duda o sugerencia pongase en contacto con nosotros: buobases@uniovi.es.

USUARIOS DE MACINTOSH

Descargue la carpeta [ICAS.SIT](#) y descomprímala en su Mac. Una vez descomprimida, arrastre el fichero *.ICA de la Base de Datos que quiera consultar sobre el Cliente Citrix Ica. Una vez hecho ésto, haga doble clic sobre el fichero que se genera para conectarse.(Sólo es necesario hacer ésto la primera vez que se conecta a cada Base de Datos).

BASES DE DATOS DISPONIBLES CLASIFICADAS POR MATERIAS.

B.D. Y LOS FICHEROS 'ICA' PARA ACCEDER A CADA UNA DE ELLAS

BIBLIOGRAFÍAS Y CATÁLOGOS

Asociación Editoriales Universitarias 2000	Ediuniv.ICA
Bibliografía Nacional Española	Bne.ICA
Bibliografía Nacional Francesa	Bnf.ICA
Bibliografía de la Literatura Española desde 1980	bibliolitesp.ICA
Bibliografía General Inglesa S. XV-1901	eng_bib_sxv-1901.ICA
Bibliografía General Inglesa 1901-1945	eng_bib_1901-1945.ICA
Books In Print	BooksInPrint.ICA
Cirbic (CSIC)	Csic.ICA
Dissertation Abstracts Ondisc	DissertationAbstract.ICA
Illustrated Incunabula Short-Title Catalogue	Istc.ICA
Rebiun	Rebiun.ICA.
ISSN Compact	Issn.ICA

CIENCIAS EXPERIMENTALES Y DE LA SALUD

C17'2001	C17.ICA
Cambridge Scientific Abstracts	Cambridge.ICA
Chemical Abstract: 12 CI on CD	Ca12.ICA
Chemical Abstract: 13 CI on CD	Ca13.ICA
Datri (CSIC)	Csic.ICA
Ergofi	ergofi.ICA

GEOBASE	geobase.ICA
Icyt (CSIC)	Csic.ICA
Ime (CSIC)	Csic.ICA
Life Science Collection - ASFA	Lsf.ICA
Medline	Medline.ICA
Oxford Medical Database	Omd.ica
Pascal Biomed	Pascal_biomed.ICA
Pascal SciTech	Pascal.ICA
Psicodoc	Csic.ICA
Psyclit	Psyclit.ICA
Science Citation Index	Scixx.ICA(xx-> Año de publicación:80,81...00,01)
SIGLE	Sigle.ICA

OBRAS DE REFERENCIA

Diccionario de la Lengua Española	Drae.ICA
Enciclopedia Britannica 97	Britannica97.ICA
Anuario el País 2001	Anuario.ICA

HUMANIDADES Y CIENCIAS JURÍDICO SOCIALES

Acta Sanctorum Database	Sanctorum.ICA
Abi / Inform	Abi-Inform.ICA
Admyte	Admyte.ICA
Aranzadi-Convenios Colectivos	Aranzadi_Convenios.ICA.
Aranzadi-Jurisprudencia	Aranzadi_Jurisprudencia.ICA
Aranzadi-Legislación	Aranzadi_Legislacion.ICA
Aranzadi-Comunidades Autónomas	Aranzadi_autonomicas.ICA
Cetedoc Library of Christian Latin Texts (CLCLT-3)	Cetedoc.ICA

Econlit	Econlit.ICA
Fiscal	Lexnova.ICA
Francis	Francis.ICA
Indices de Legislación LA LEY	Indleg.ICA
Isoc (CSIC)	Csic.ICA
Lexnova Laboral	Laboral.ICA
Mla	Mla.ICA
Monumenta Germaniae Historica	Mgh.ICA
Patrología Latina Database	Patrologia.ICA
Philosopher's Index	PhilosIndex.ICA
SABE	Sabe32.ICA
Social Sciences Citation Index	Sscixx.ICA (xx corresponde al año)
Teatro Español del Siglo de Oro	teatro.ICA

NORMAS

Suscrinorma	Suscrinorma.ICA
-------------	-----------------

Para cualquier duda o sugerencia pongase en contacto con nosotros:
buobases@uniovi.es.

Acceso a las Bases de Datos en CD-ROM de la Biblioteca en Linux

Paso 0: Descarga del Navegador

Se recomienda usar el Mozilla 1.7.3, que se puede descargar desde las siguientes direcciones:

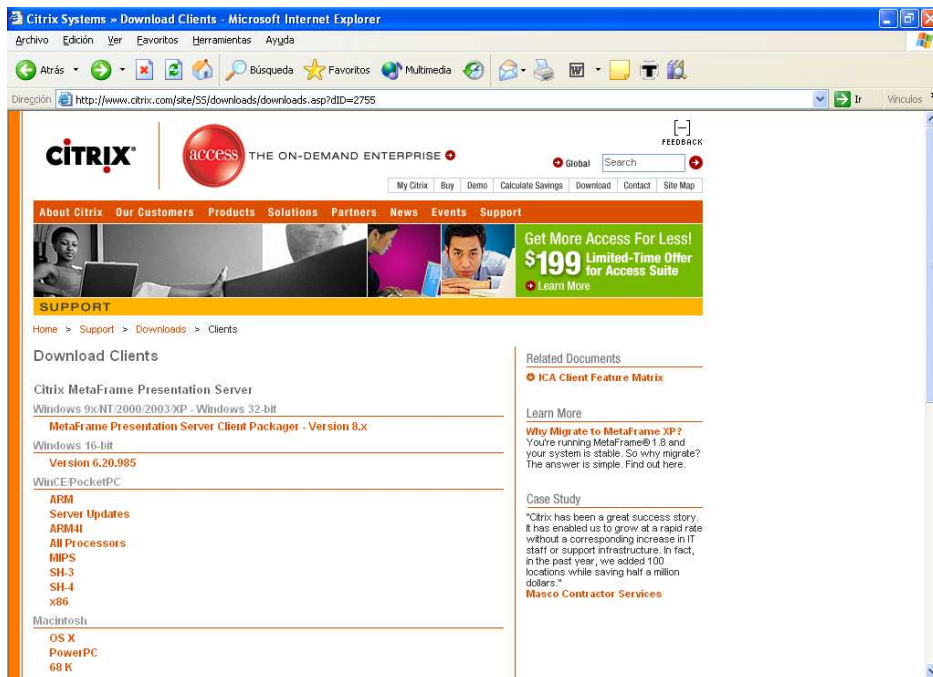
<http://www.mozilla.org/products/mozilla1.x/>

<ftp://ftp.uniovi.es/pub/mozilla/mozilla/releases/mozilla1.7.3/>

Paso 1: Descarga del Cliente para Linux

Accedemos a la página:

<http://www.citrix.com/site/SS/downloads/downloads.asp?dID=2755>



Buscamos el apartado UNIX y, dentro de linux, elegimos la Versión 8.0 y descargamos(Get Software), o bien el archivo .rpm, o bien el .gz a un directorio de nuestro equipo, por ejemplo al /tmp

Paso 2: Instalación del Cliente

Desde el directorio al que hayamos descargado el cliente, hacemos:

- a) Para el caso de que se tenga un Red Hat -> rpm -i ICAClient-8.0-1.i386.rpm
- b) En caso de no tener red hat -> descomprimir el cliente y luego ejecutar ./setup

El directorio por defecto donde se ha instalado el cliente es:

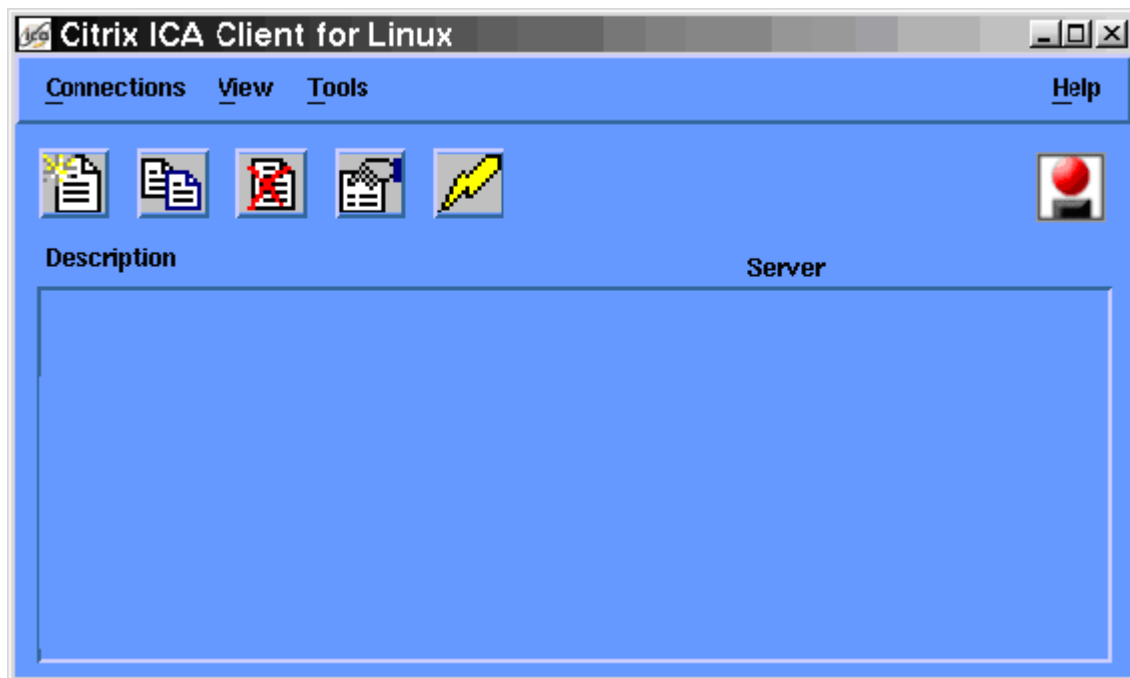
```
/usr/lib/ICAClient
```

Ahora, nos movemos a ese directorio:

CD /usr/lib/ICAClient y ejecutamos ./wfcmgr para ejecutar el cliente.

Paso 3: Configuración del Cliente

Nos aparece la siguiente ventana:



Vamos a Tools -> Preferences -> Server Location

Aquí debemos de introducir las siguientes opciones:

- 1.- En Network Protocol -> TCP/IP
- 2.- En Server Group -> Primary
- 3.- En Adress List , añadimos la dirección del servidor de bases de datos, para añadirla pulsamos en el botón Add e introducimos las dirección 156.35.10.107

Finalmente, pinchamos en OK y nos salimos del cliente.

Paso 4: Conexión

Ahora debemos instalar el plug-in de ICA en el navegador. Para ello nos iremos al directorio donde mozilla los almacena: `cd /usr/lib/mozilla/plugins`

y hacemos un enlace de la siguiente forma:

```
ln -s /usr/lib/ICAClient/npica.so npica.so
```

En caso de tener el navegador arrancado, se debe cerrar y volver a abrir.

Para probar la conexión, ir a la dirección:

http://buo.uniovi.es/web/cd_rom/Bases_datos.html